



Hjem > Landdistriktsmidler > 2014 > Større værdi af avl gennem information > Flerfødsler i perioden 1/1-2004 - 31/12-2014

## Flerfødsler i perioden 1/1-2004 - 31/12-2014

Årligt bliver der registreret ca. 20.350 flerfødsler i Danmark, heraf er mere end 99 % tvillingfødsler. Knap 8 gange om året forekommer en trillingfødsel med 3 levende kviekalve, og ca. hvert 3. år forekommer en firlingfødsel med 4 levende kviekalve.

### Generel opgørelse

Vi har gennemført en simpel opgørelse af forekomsten af tvilling-, trilling- og firlingfødsler på grundlag af de registreringer, som findes i kvægdata-basen. Tabel 1 giver en generel oversigt over forekomsten af flerfødsler. I gennemsnit af alle racer er der registreret:

- Godt 1 % tvillingfødsler ved 1. kælving og knap 4 % ved senere kælvinger
- Trillingfødsler er forekommet 131 gange pr. million (0,0131 %) ved 1. kælving og 282 gange pr. million (0,0282 %) ved senere kælvinger
- Firringfødsler er forekommet 20 gange pr. million (0,0020 %) ved 1. kælving og 41 gange pr. million (0,0041 %) ved senere kælvinger
- Kælvinger med flere end 4 kalve er kun forekommet sporadisk

Desuden viser tabel 1 at forekomsten af flerfødsler er lidt mindre hos Jersey og Dansk Holstein end hos de øvrige kvægracer. Ved senere kælvinger har især Jersey lavere hyppighed af flerfødsler og RDM højere hyppighed.

Tabel 1. Forekomst af registrerede flerfødsler i perioden 1/1-2004 - 31/12-2013

	RDM	SDM	JER	DRH	Kødkvæg Øvr. incl. krydsning Alle	
<b>1. kælving</b>						
Antal kælvinger	159.425	1.528.101	244.897	25.856	129.225	306.110
% enkeltfødte	98,77	98,96	98,86	98,51	98,49	98,59
% tvillingfødsler	1,22	1,03	1,11	1,46	1,50	1,39
% trillingfødsler	0,0107	0,0120	0,0237	0,0271	0,0077	0,0121
% firringfødsler	0,0025	0,0018	0,0016	0,0039	0,0023	0,0023
<b>Senere kælving</b>						
Antal kælvinger	268.714	2.548.709	471.440	45.015	467.769	726.481
% enkeltfødte	94,57	95,96	97,03	94,67	96,84	96,23
% tvillingfødsler	5,37	4,01	2,94	5,29	3,14	3,74
% trillingfødsler	0,0528	0,0277	0,0291	0,0378	0,0177	0,0264
% firringfødsler	0,0041	0,0043	0,0081	0,0089	0,0013	0,0025

### Tvilling-, trilling- og firringfødsler

Det mest almindelige spørgsmål om flerfødsler går på hyppigheden af trillingfødsler, hvor alle 3 kalve er levendefødte kviekalve. Tabel 2 og 3 giver svaret på dette spørgsmål samt på nogle af de andre almindelige spørgsmål om flerfødsler.

Ved første kælving vil der generelt forekomme mellem 7 og 8 trillingfødsler med 3 levende kviekalve pr. million kælvinger. Årligt er der i gns. registreret ca. 240.000 1. kælvinger i Danmark, det vil sige, at vi må forvente at denne begivenhed sker ca. 2 gange om året.

Ved senere kælvinger forekommer denne begivenhed dobbelt så tit, nemlig ca. 15 gange ud af en million kælvinger. Vi har årligt registreret i gns. ca. 453.000 kælvinger hos ældre køer. Vi vil derfor forvente ca. 7 kælvinger om året med 3 levendefødte kviekalve

Tabel 2. Frekvens af tvilling-, trilling- og firringfødsler, hvor alle kalve er levendefødte i perioden 1/1-2004 - 31/12-2013.

	RDM, SDM, JER og DRH	Kødkvæg Øvr. incl. krydsning Alle	
<b>Antal tilfælde pr. 1000 ved 1. kælving</b>			
2 levendefødte kviekalve	1,92	3,53	3,02
2 levendefødte tyrekalve	2,09	3,36	3,28
2 levendefødte kalve	6,47	12,00	10,17
<b>Antal tilfælde pr. 1 mill. ved 1. kælving</b>			
3 levendefødte kviekalve	6,13	7,74	16,33
3 levendefødte tyrekalve	20,94	0,00	19,60
3 levendefødte kalve	35,24	23,22	68,60
4 levendefødte kviekalve	0,51	0,00	0,00
4 levendefødte tyrekalve	1,02	0,00	6,53
4 levendefødte kalve	2,04	0,00	9,80
<b>Antal tilfælde pr. 1000 ved senere kælving</b>			
2 levendefødte kviekalve	7,57	7,20	7,82
2 levendefødte tyrekalve	8,11	7,16	8,31
2 levendefødte kalve	28,75	26,39	29,13
<b>Antal tilfælde pr. 1 mill. ved senere kælving</b>			
3 levendefødte kviekalve	12,90	17,10	23,40
3 levendefødte tyrekalve	33,29	12,83	23,40
3 levendefødte kalve	101,68	91,93	115,63
4 levendefødte kviekalve	0,30	0,00	0,00
4 levendefødte tyrekalve	4,80	4,28	0,00
4 levendefødte kalve	10,20	8,55	1,38

Tabel 3. Forekomsten af tvilling-, trilling- og firringfødsler, hvor alle kalve er levendefødte - tilfælde i alt i perioden 1/1-2004 - 31/12-2013

	RDM, SDM, JER og DRH	Kødkvæg Øvr. incl. krydsning Alle	
<b>Antal tilfælde ved 1. kælving</b>			
Antal kælvinger	1.958.279	129.225	306.110
2 levendefødte kviekalve	3.768	456	925
2 levendefødte tyrekalve	4.096	434	1.005

2 levendefødte kalve	12.665	1.551	3.114	17.330
3 levendefødte kviekalve	12	1	5	18
3 levendefødte tyrekalve	41	0	6	47
3 levendefødte kalve	69	3	21	93
4 levendefødte kviekalve	1	0	0	1
4 levendefødte tyrekalve	2	0	2	4
4 levendefødte kalve	4	0	3	7
<b>Antal tilfælde ved senere kælvning</b>				
Antal kælvninger	3.333.878	467.769	726.481	4.528.128
2 levendefødte kviekalve	25.233	3.367	5.684	34.284
2 levendefødte tyrekalve	27.024	3.350	6.039	36.413
2 levendefødte kalve	95.838	12.346	21.159	129.343
3 levendefødte kviekalve	43	8	17	68
3 levendefødte tyrekalve	111	6	17	134
3 levendefødte kalve	339	43	84	466
4 levendefødte kviekalve	1	0	0	1
4 levendefødte tyrekalve	16	2	0	18
4 levendefødte kalve	34	4	1	39

I perioden 2004-2013 har vi kun registreret 1 tilfælde, hvor der er født 4 levende kviekalve. Det vil sige at den begivenhed i gennemsnit forekommer hvert 10. år i Danmark.

#### Kalvenes livskraft

I tabel 4 er livskraften ved både almindelige kælvninger og ved flerfødsler vist. Livskraften er udtrykt ved hjælp af % levendefødte kalve. Levendefødte kalve er de kalve, der overlever det første døgn. Hvor den gennemsnitlige livskraft hos enkeltfødte kalve er ca. 91 % ved 1. kælvning, er den kun ca. 72 % hos tvillinger, ca. 40 % hos trillinger og ca. 24 % hos firlinger. Hos senere kælvning er ca. 96 % af de enkeltfødte levende. Det falder til ca. 81 % for tvillingfødsler, ca. 53 % ved trillingfødsler og ca. 27 % ved firlingefødsler.

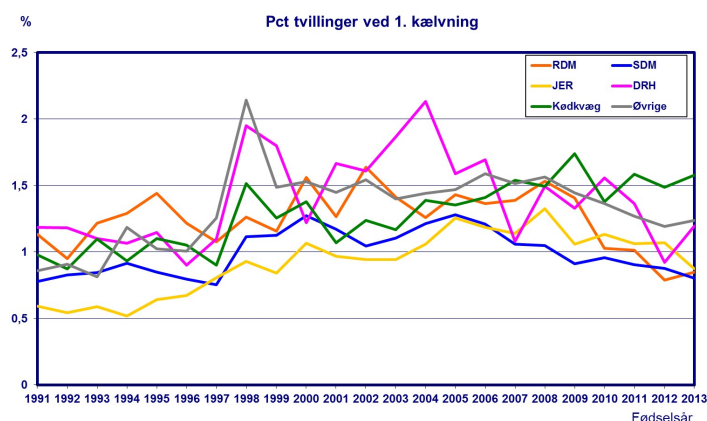
Tabel 4. Livskraft hos kalve født ved flerfødsler i perioden 1/1-2004 - 31/12-2013. Kun resultater baseret på mindst 10 kælvninger er angivet

	RDM	SDM	JER	DRH	Kødkvæg	Øvr. incl. krydsning	Alle
<b>% levendefødte ved 1. kælvning</b>							
Enkeltfødte	93,76	90,43	93,11	89,98	92,99	91,66	91,21
Tvillingfødsler	75,01	66,13	80,02	75,66	85,13	78,72	71,67
Trillingfødsler	35,29	23,01	70,69		56,67	65,77	39,62
Firlingfødsler		8,93					23,94
<b>% levendefødte ved senere kælvning</b>							
Enkeltfødte	96,76	95,78	96,93	96,18	97,49	96,58	96,27
Tvillingfødsler	82,72	79,10	85,19	82,92	88,60	83,85	81,47
Trillingfødsler	52,82	43,69	82,48	47,06	66,27	57,99	52,53
Firlingfødsler	13,64	12,96	69,08			15,28	27,41

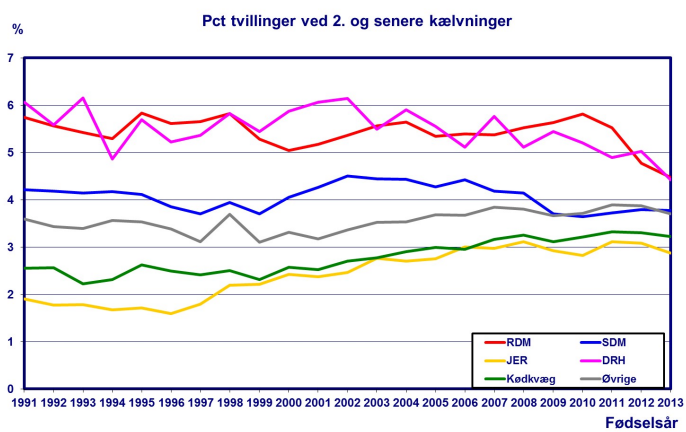
#### Udvikling i hyppigheden af flerfødsler

Figurer 1 og 2 viser udviklingen i forekomsten af tvillingfødsler vist for perioden 1/1-1991 til 31/12-2013. Trilling- og firlingefødsler forekommer så sjældent, at det er vanskeligt at spore en udvikling. Derfor er trilling og firlingefødsler ikke med i figuren.

I Danmark skete der i 1998 en markant stramning af registreringsreglerne for kvæg, som kunne tænke at have påvirket forekomsten af flerfødsler i denne undersøgelse. Specielt ved 1. kælvning er hyppigheden af tvillingfødsler forøget siden 1998, hvor der i gns. var ca. 0,8 % tvillingfødsler, mens der de seneste 5 år har været ca. 1 % tvillingfødsler i gns for alle racer. Ved 2. og senere kælvninger var der i 1991 ca. 4 % tvillingfødsler mod ca. 3,7 % i 2013.



Figur 1. Forekomsten af tvilling-fødsler ved 1. kælvning i perioden 1/1-1991 - 31/12-2013.



Figur 2. Forekomsten af tvilling-fødsler ved 2. og senere kælving i perioden 1/1-1991 - 31/12-2013.